



EVROPSKÁ UNIE
Evropské strukturální a investiční fondy
Operační program Výzkum, vývoj a vzdělávání



jihořmoravský kraj

Bezpečnost sítí a služeb

Nastavení detekčních nástrojů, hledání záznamu a vytvoření uživatele

Metodický list

Autor, metodik: Bc. David Holoubek

Recenzent: František Možíš

Rok vydání: 2023

Nastavení detekčních nástrojů, hledání záznamu a vytvoření uživatele podléhá licenci CC BY-SA 4.0

International License (Offline use: <http://creativecommons.org/licen-ses/by-nc-sa/4.0/>).



Obsah

Cíle	1
Dovednosti	1
Pracovní prostředí	1
1 Teoretická část.....	2
2 Praktická část (archív, přidávání a nastavení kamer)	2
2.1 Přihlášení do systému	2
2.2 Nástroje detekce	3
2.3 Videoanalýza – detekce pohybu	4
2.4 Videoanalýza – překročení čáry	4
2.5 Videoanalýza – zastavení v zóně.....	6
2.6 Videoanalýza – Lelkování.....	7
2.7 Vyhledávání záznamu	8
2.8 Uložení záznamu	9
2.9 Nastavení role.....	11
2.10 Nastavení uživatele.....	12
Seznam použitých zdrojů	14

Cíle

- Žák se seznámí s nastavením kamerového systému – nástroje detekce, Videoanalýza, vyhledání záznamu, nastavení rolí a uživatelů
- Žák umí vysvětlit co je potřeba pro nastavení nástrojů detekce
- Žák rozumí rozdíl mezi uživatelem a nastavením rolí

Dovednosti

- Žák dokáže dohledat potřebný záznam podle různých detekcí
- Žák dokáže měnit nástroje detekce
- Žák se naučí pracovat se záznamem

Pracovní prostředí

K realizaci úlohy je potřeba:

- Úlohu lze realizovat na učebně OU6, kde je k dispozici Kamerový systém Axxon Next

Pro práci budou potřeba následující nástroje:

- PC nebo notebook
- Software Axxon Next

1 Teoretická část

Žák musí mít znalosti:

- Výhodou jsou znalosti s uživatelským rozhraním jiného kamerového systému

2 Praktická část (archív, přidávání a nastavení kamer)

2.1 Přihlášení do systému

Po kliknutí na Axxon Next, použijte uživatelské jméno a heslo.

Výchozí údaje pro přihlášení do systému jsou po instalaci následující:

Uživatelské jméno: „root“

Heslo: „root“

Potvrďte kliknutím na tlačítko „***Připojit***“.



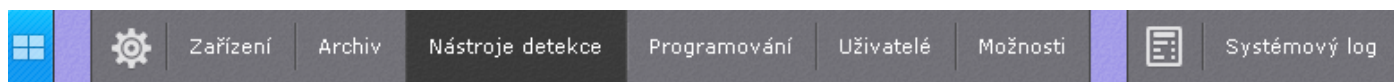
Obr.1 Přihlášení do Axxon Nextu

Software po spuštění otevře videostěnu s výchozím náhledem kamer, pokud se do systému přihlašujete poprvé bude otevřena záložka pro vytvoření archivu.

2.2 Nástroje detekce

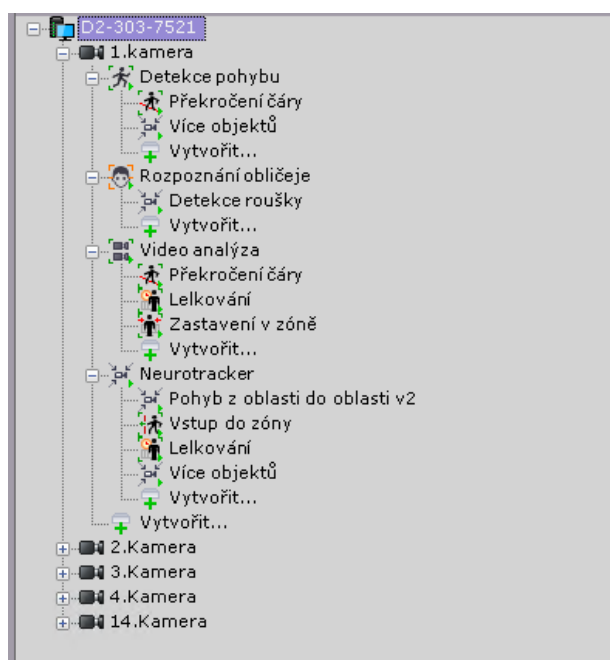
Abychom mohli detekovat různé pohyby, musíme se dostat do nastavení programu.

- Z videostěny do nastavení se přepnete v pravém horním rohu na ikonu správa konfigurace (kladivo do kříže se šroubovákem)
- Zobrazí se nám záložky Zařízení, Archiv, Nástroje detekce, Programování, Uživatelé, Možnosti, Systémový log



Obr.2 Nastavení konfigurace

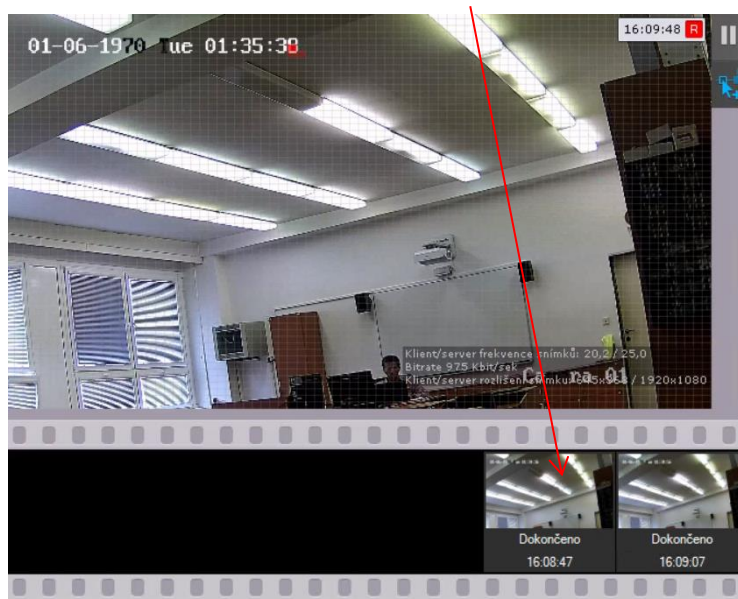
- V nástrojích detekce se nám zobrazí kamery a pro každou z nich je možnost nastavit samostatnou detekci. Mezi základní detekce patří:
 - Detekce pohybu
 - Rozpoznávání obličeje nebo SPZ
 - Překročení čáry
 - Vstup do zóny nebo výstup ze zóny
 - Zastavení v zóně
 - Lelkování



Obr.3 Nastavení detekce u kamer

2.3 Videoanalýza – detekce pohybu

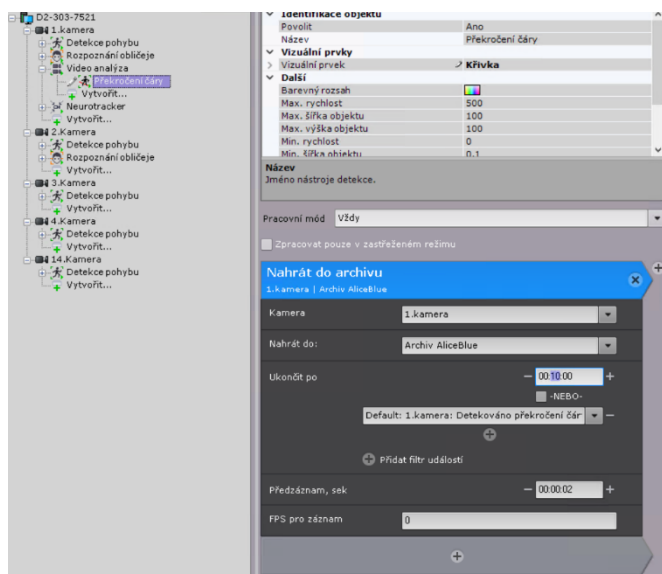
- Detekuje jakýkoliv pohyb pře kamerou – osoba, žaluzie
- Ve spodním filmovém pásmu je vidět záznam pohybu



Obr.4 Detekce pohybu

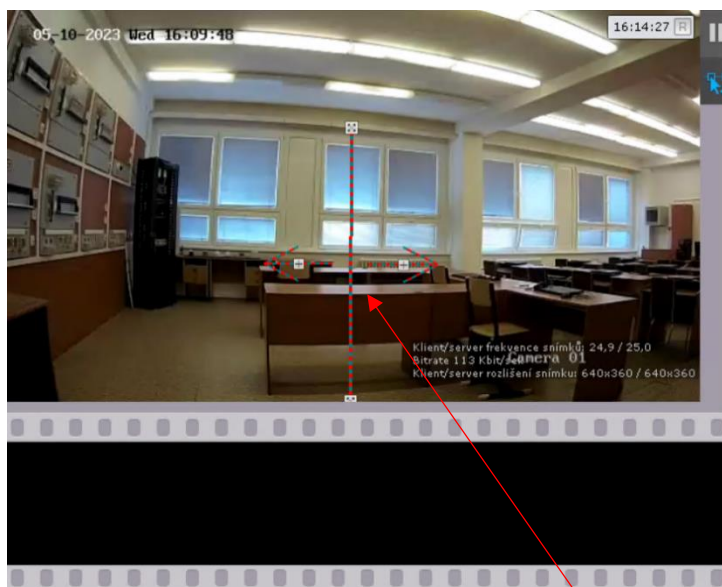
2.4 Videoanalýza – překročení čáry

- Je možnost nastavit překročení čáry v jednom nebo ve druhém směru, ale i obousměrně



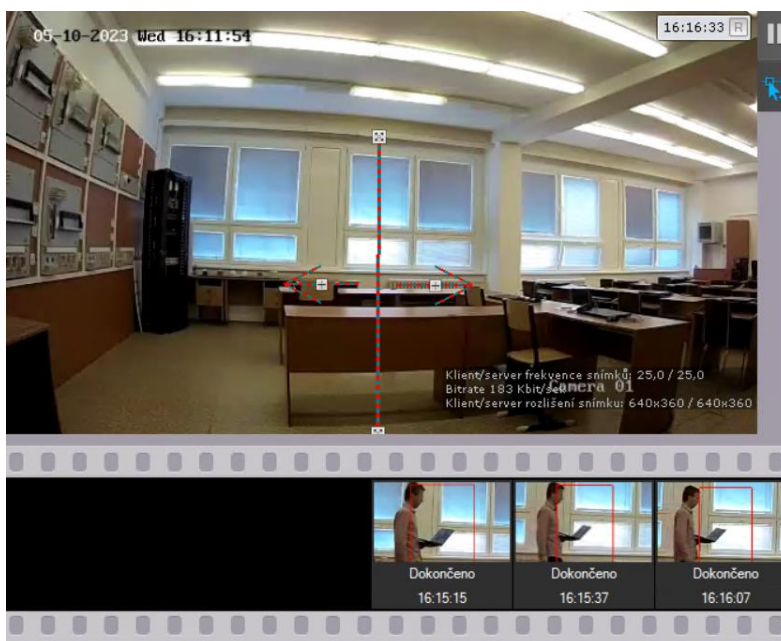
Obr.5 Překročení čáry

- Kliknete na + a vyberete Kamera: začátek nahrávání
- Dále zadáte ukončit po jaké době od překročení čáry nebo máte na výběr za jakých podmínek má dojít k ukončení záznamu
- Zvolíte předzáznam kolik sekund má nahrávat dopředu



Obr.6 Překročení čáry – nastavení

- Na obr. 6 si můžete nastavit typ překročení čáry a můžete s ní různě manipulovat

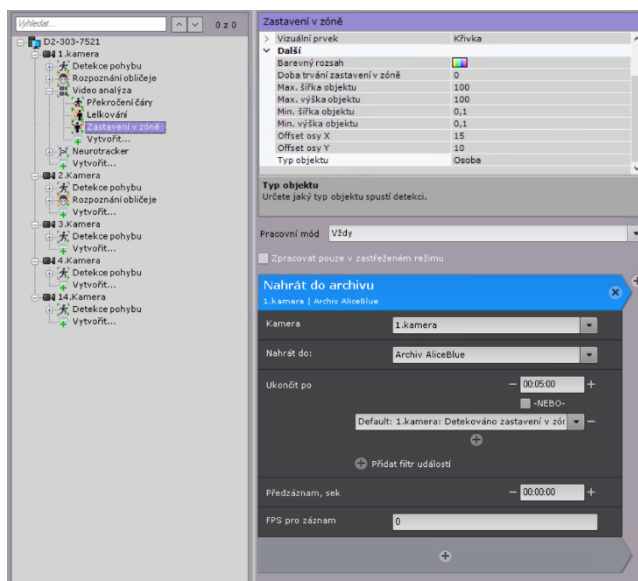


Obr.7 Překročení čáry – záznamy

- Na obrázku 7 máte možnost vidět zachycení třech záznamů ve kterých došlo k překročení čáry

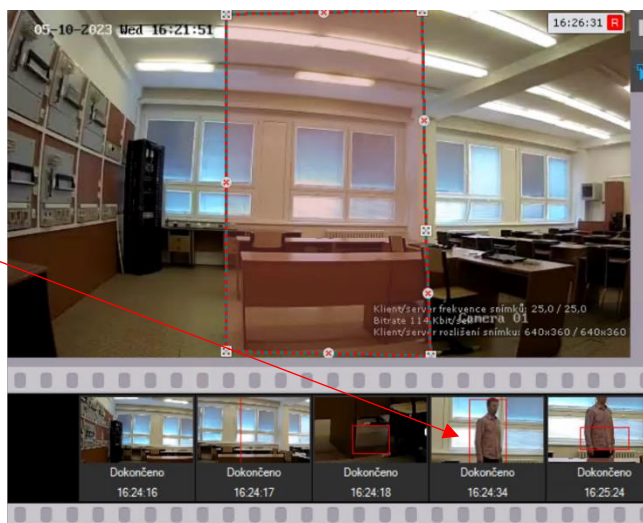
2.5 Videoanalýza – zastavení v zóně

- Můžeme si nastavit prostor, který je hlídán tzv. zóna. Pokud zónou procházím nedochází k záznamu, ale pokud se zastavím na stanovenou dobu, proběhne záznam.
- Opět je možnost nastavit pokud dojde k detekci po jakou dobu se bude provádět záznam a předzáznam



Obr.8 Zastavení v zóně – nastavení

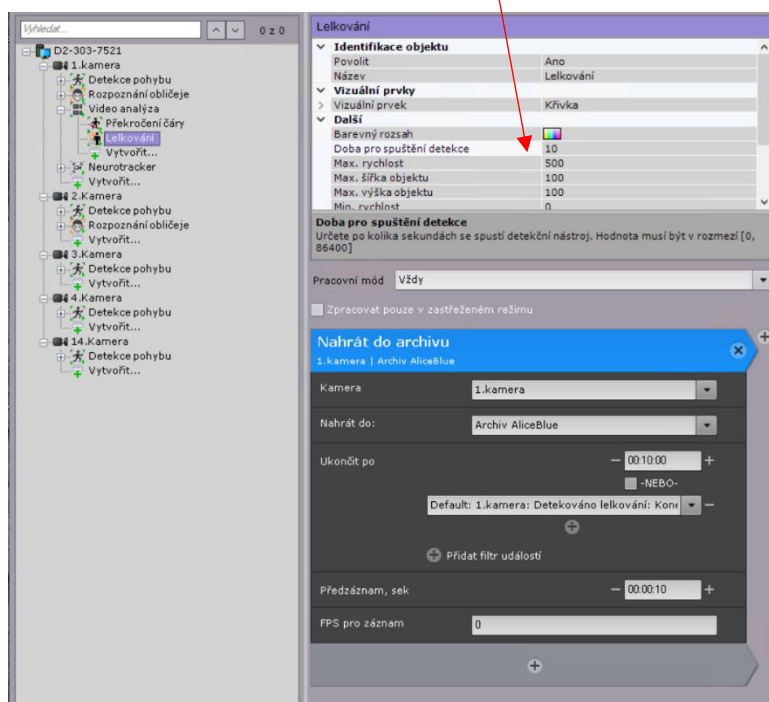
- Na obrázku 9 je vidět zakreslená zóna
- Na filmovém pásku nalezneme opět záznamy



Obr.9 Zastavení v zóně – záznamy

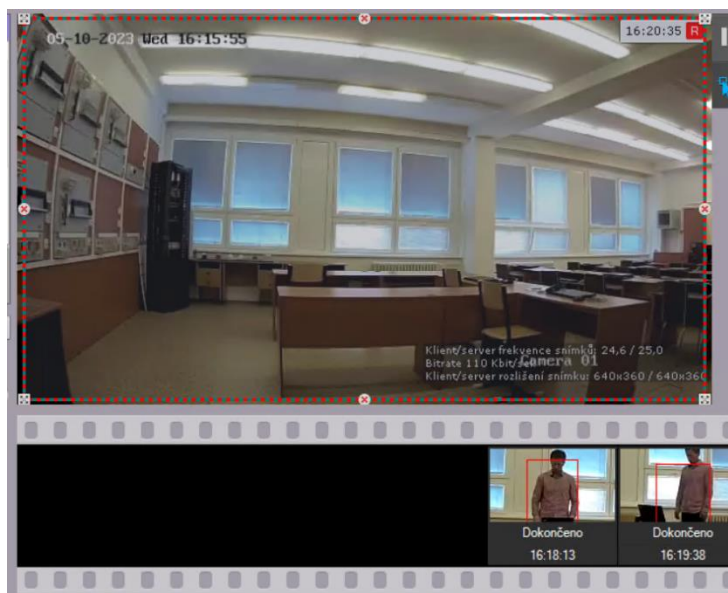
2.6 Videoanalýza – Lelkování

- Lelkování znamená, že se zdržité ve vyznačeném prostoru delší dobu
- Doba pro spuštění detekce si nastavujete viz. Obrázek 10 – doba je nastavená na 10s




Obr.10 Lelkování – nastavení

- na obr. 11 vidíte vyznačený prostor přerušovanou červenou čarou
- Ve spodní části je vidět opět záznam, Jak bylo definované, pokus se osoba Zdrží déle než 10s.



Obr. 11 Lelkování – záznam

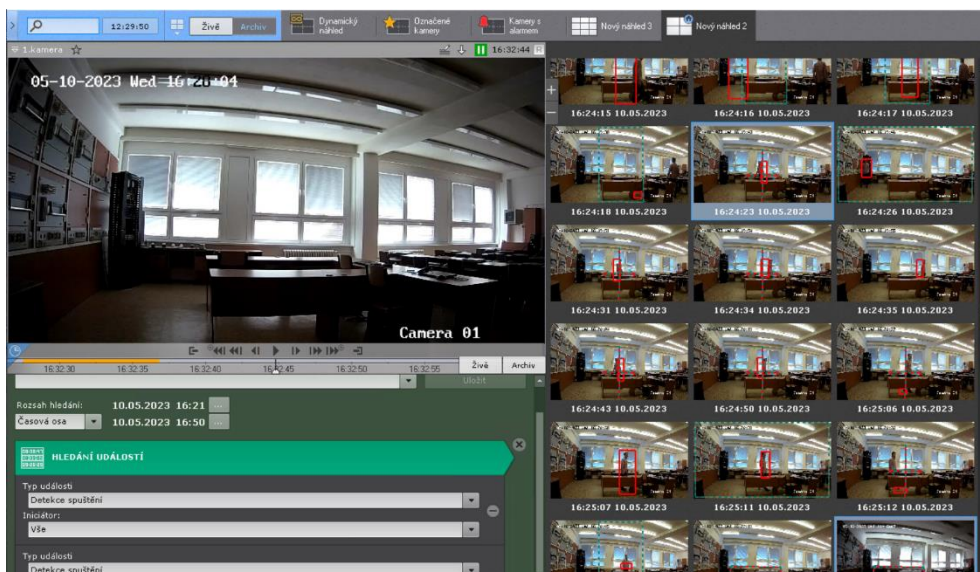
2.7 Vyhledávání záznamu

- Na videostěně v horní liště kliknete na „Archív“
- Vyberete příslušnou kameru a kliknete na Pauzu 
- Režim hledání v archivu



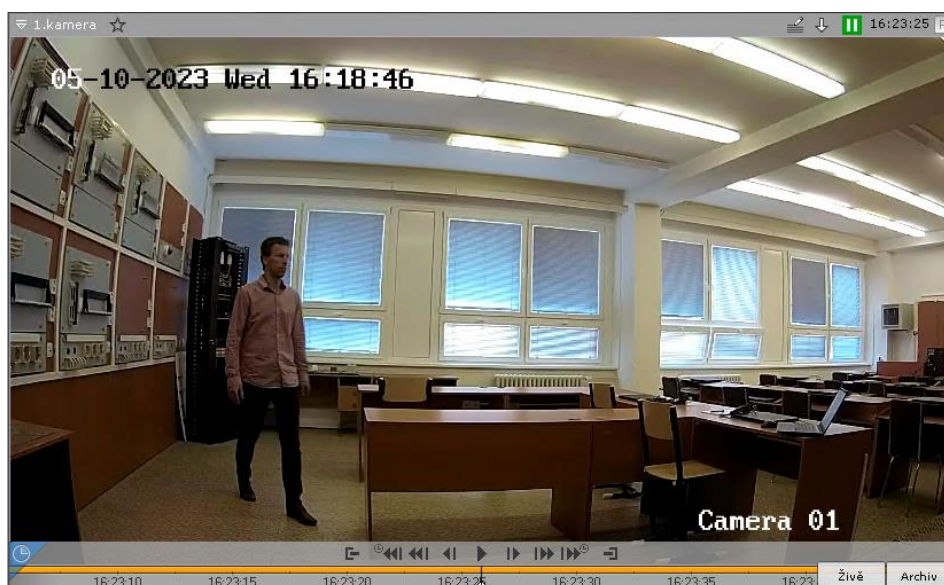
Obr. 12 Vyhledávání v archivu

- Dále nastavíme časový rozsah hledání
- Typ událostí
- Iniciátor – Překročení čáry, lelkování, vstup do zóny





Obr. 13 Hledání záznamu

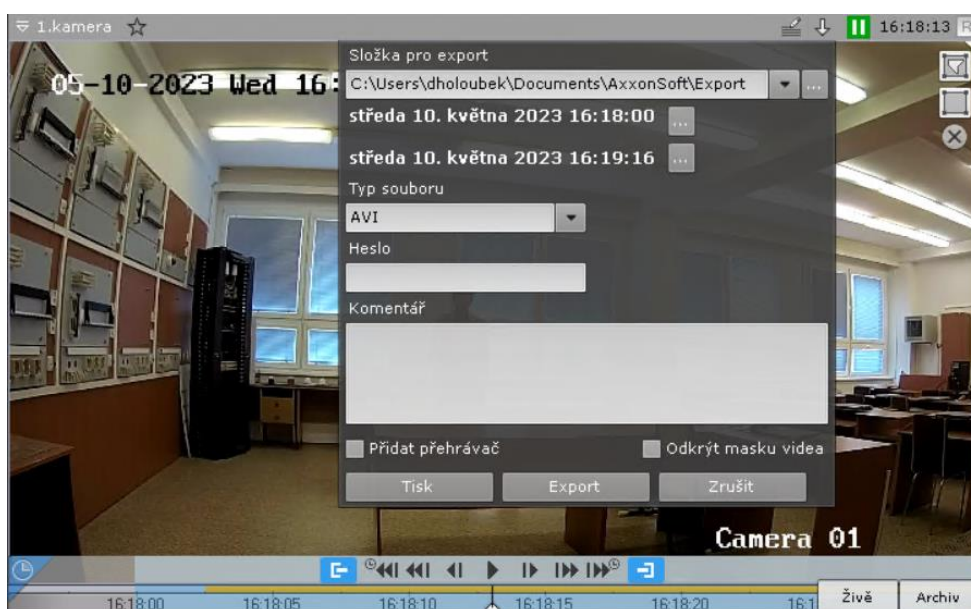
- Po kliknutí na událost, se spustí záznam, viz. Obr. 14



Obr. 14 Spuštění záznamu

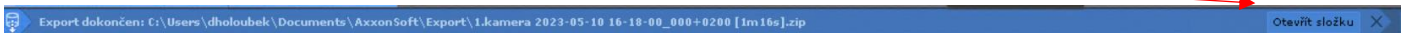
2.8 Uložení záznamu

- pro stažení záznamu do počítače je potřeba kliknout na šipku  16:23:25 
- Složka pro export, kde si vyberete rozmezí dnů a hodin, které chceme stáhnout
- Je možné záznam zaheslovat



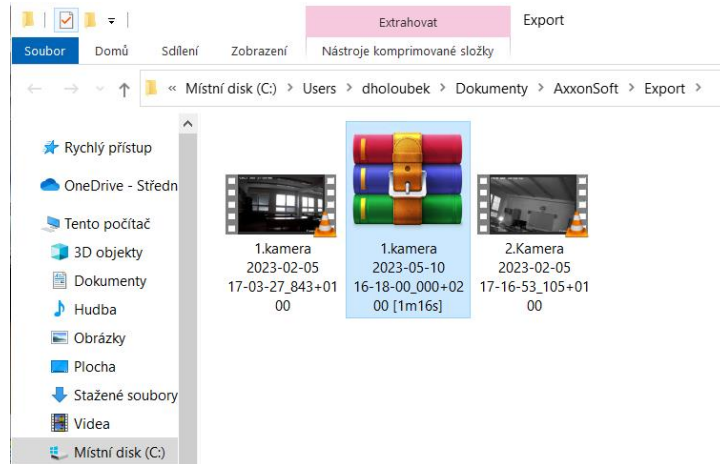
Obr. 15 Export záznamu

- Odkaz kde naleznete zkomprimovaný soubor



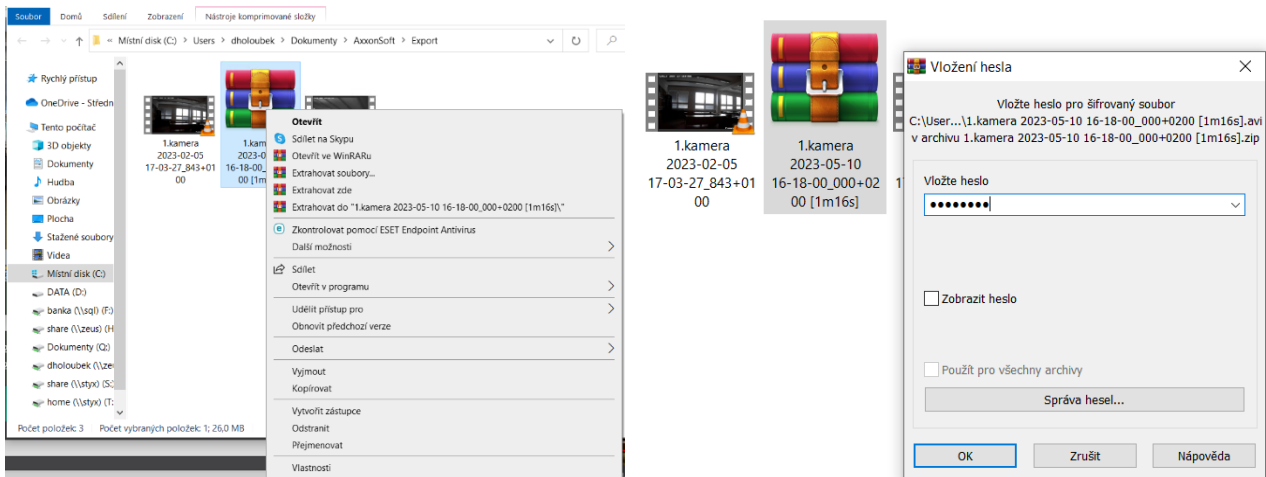
Obr. 16 Odkaz ke stažení

- Stažený soubor naleznete v exportu



Obr. 17 Nastavení videa

- Provedeme rozbalení zkomprimovaného souboru
- Zadáme heslo, které jsme si zvolili při stahování



Obr. 18 Rozbalení souboru

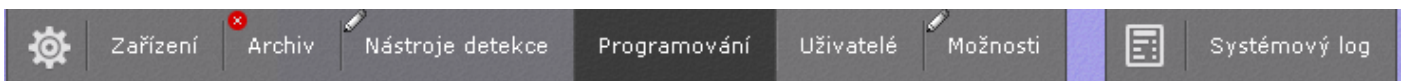
- Po rozbalení souboru, využijete jakýkoliv přehrávač v počítači ke shlédnutí záznamu



Obr. 19 časová osa a události

2.9 Nastavení role

- Slouží pro vytvoření rolí, kterým přidělíme uživatele



Obr. 20 Uživatelé

- Role obsahuje veškeré nastavení
 - U kamer zda můžeme přistupovat k živému přenosu k archivu atd.

D2-303-7521	➤ Individuální
> 1.kamera	➤ Jen archiv
> 2.Kamera	➤ Živě
> 3.Kamera	➤ Živě/Archiv
> 4.Kamera	➤ Žádný přístup
> 14.Kamera	➤ Náhled/Archiv/Správa/Konfigurace
> Archiv AliceBlue	➤ Plný přístup
Kamera	
Default	Individuální
▼ Automatická pravidla	Individuální
1.kamera: Lelkování	➤ Ne
1.kamera: Překročení čáry	Ano
1.kamera: Zastavení v zóně	Ano
2.2. Detekce pohybu	➤ Ne
2.kamera: Překročení čáry	Ano
2.kamera: Rozpoznání obličeje	Ano
3.Kamera: Detekce pohybu	➤ Ne
3.Kamera: Překročení čáry	Ano
3.Kamera: Rozpoznání obličeje	Ano
11.Kamera: Detekce pohybu	Ano
13.Kamera: Detekce pohybu	Ano
14.Kamera: Detekce pohybu	Ano

Obr. 21 Nastavení přístupu ke kamerám

- Dále nastavujete vstup do nastavení

Vstup do nastavení	
Možnosti nastavení	Ano
Nastavení archivu	Ano
Nastavení detekce	Ne
Nastavení programování	Ne
Nastavení uživatelských práv	Ano
Nastavení zařízení	Ano
Zobrazit chybové hlášky	Ano

Obr. 22 Nastavení programování

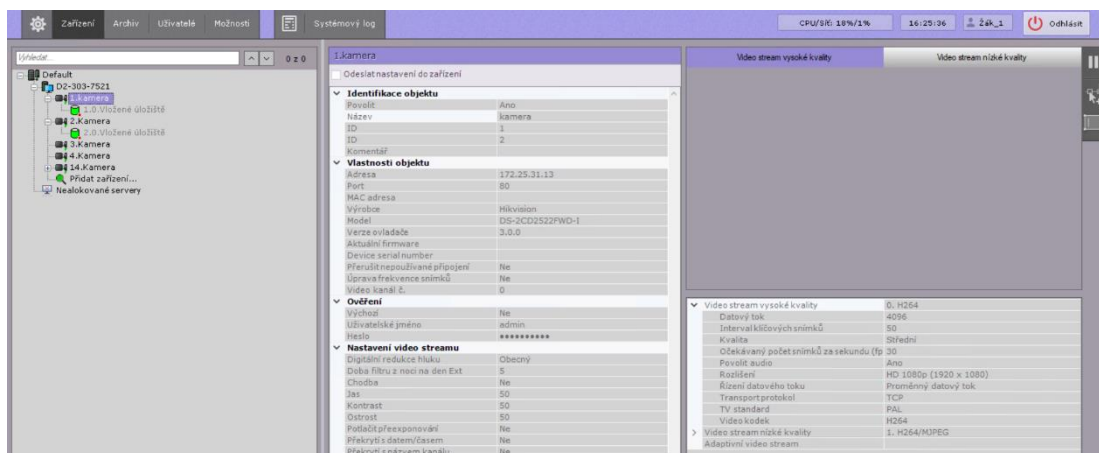
2.10 Nastavení uživatele

- Do systému je potřeba vložit uživatele, kteří budou s programem pracovat a spadají pod role
- Zadáte název uživatele a heslo viz. Obrázek 23

Obr. 23 Nastavení uživatele

Obr. 24 Přihlášení uživatele

- Po přihlášení uživatele má upravené záložky podle rolí



Obr. 25 Menu uživatele

Seznam použitých zdrojů

1. [online]. [cit. 2022-12-17]. Dostupné z: <https://cz.axxonsoft.com/products/video-management-software>