



EVROPSKÁ UNIE
Evropské strukturální a investiční fondy
Operační program Výzkum, vývoj a vzdělávání



jihomoravský kraj

Bezpečnost sítí a služeb

Archiv a instalace kamer + nastavení

Metodický list

Autor, metodik: Bc. David Holoubek

Recenzent: František Možíš

Rok vydání: 2023

Archiv a instalace kamer + nastavení podléhá licenci CC BY-SA 4.0 International License (Offline use:

<http://creativecommons.org/licenses/by-nc-sa/4.0/>).



Obsah

Cíle.....	3
Dovednosti.....	3
Pracovní prostředí.....	3
1 Teoretická část	4
2 Praktická část (archív, přidávání a nastavení kamer).....	4
2.1 Přihlášení do systému.....	4
2.2 Vytvoření archivu	5
2.3 Přidávání IP kamer do systému.....	6
2.4 Nastavení kamer.....	9
2.5 Časová osa a události	11
Seznam použitých zdrojů.....	13

Cíle

- Žák se seznámí s nastavením kamerového systému – Archív, instalace kamer
- Žák umí vysvětlit co je potřeba pro správnou instalaci IP kamer
- Žák rozumí jak rozdělit Archív

Dovednosti

- Žák dokáže rozdělit úložiště, dokáže nainstalovat správně IP kamery
- Žák dokáže měnit videostěnu podle vlastních potřeb zákazníka
- Žák se naučí pracovat s časovou osou a událostmi

Pracovní prostředí

K realizaci úlohy je potřeba:

- Úlohu lze realizovat na učebně OU6, kde je k dispozici Kamerový systém Axxon Next

Pro práci budou potřeba následující nástroje:

- PC nebo notebook
- Software Axxon Next
- IP kamery různých výrobců

1 Teoretická část

Žák musí mít znalosti:

- Výhodou jsou znalosti s uživatelským rozhraním jiného kamerového systému

2 Praktická část (archív, přidávání a nastavení kamer)

2.1 Přihlášení do systému

Po kliknutí na Axxon Next, použijte uživatelské jméno a heslo.

Výchozí údaje pro přihlášení do systému jsou po instalaci následující:

Uživatelské jméno: „root“

Heslo: „root“

Potvrďte kliknutím na tlačítko „***Připojit***“.



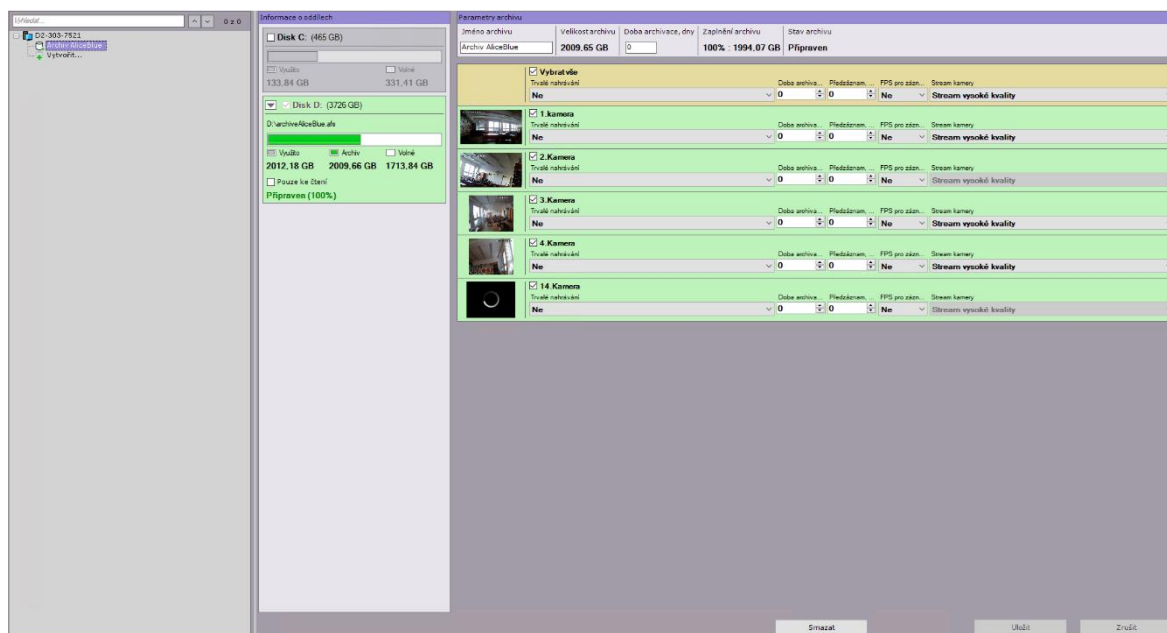
Obr.1 Přihlášení do Axxon Nextu

Software po spuštění otevře videostěnu s výchozím náhledem kamer, pokud se do systému přihlašujete poprvé bude otevřena záložka pro vytvoření archivu.

2.2 Vytvoření archivu

Archiv lze vytvořit jedním z následujících způsobů:

- Vybrat disk a alokovat archivu místo na daném disku pomocí posuvníku. Tímto se vytvoří soubor s archívem na vybraném disku.
- v OS si vytvořit oddělený svazek, který v Nextu vybereme a naformátujeme. Tímto se alokuje celý svazek pro archiv a záznamy se budou ukládat pomocí SolidStore technologie.
- Připojit se k síťovému úložišti a tam si vybrat místo pro archiv. Tímto se vytvoří soubor s archívem na síťovém úložišti.



Obr.2 Vytvoření archivu

- V parametrech archivu můžeme nastavit způsob nahrávání pro jednotlivé kamery
 - dobu před záznamem
 - kvalitu videa streamu pro záznam
 - maximální dobu uchování záznamu



Obr.3 Nastavení kamer

Konkrétní nastavení záznamu můžeme provádět pro jednotlivé kamery, nebo můžeme nastavení aplikovat na všechny vybrané kamery. Je možné také vytvořit více archivů a ke každému archivu následně přiřadit konkrétní kamery.

2.3 Přidávání IP kamer do systému

Přepnutí mezi videostěnou a konfigurací



Obr.4 Menu



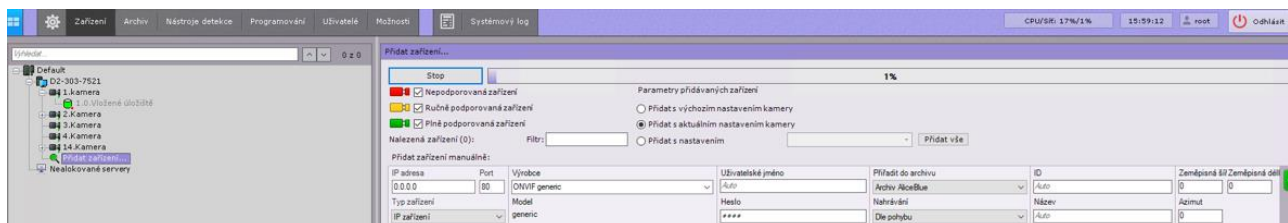
Obr.5 Menu

Pro vyhledání kamer na síti a jejich následné přidání přepněte do záložky „Zařízení“



Obr.6 Přidání kamery

- Přidat zařízení



Obr.7 Vyhledávání kamery

- Zde je možné zvolit typ podporovaných zařízení. Následně klikněte na tlačítko „*Vyhledat*“. Software vyhledá všechny dostupné kamery na síti.
- Pro přidání jednotlivých kamer je nutné zvolit výrobce a model (nebo použít jeden z univerzálních protokolů např. Onvif, RTSP) příslušné kamery.
 - Podpora ONVIF – výběr až z 13 000 modelů IP kamer
 - Více než 170 výrobců
- Následně je nutné zadat přihlašovací údaje dané kamery.
- Dále je také možné kameru volitelně pojmenovat v kolonce „*Název*“.
- Zvolíte možnost nahrávání
- Přiradíte archiv pro ukládání záznamu
- Po vyplnění informací o kameře je možné kameru do systému přidat tlačítkem „+“.

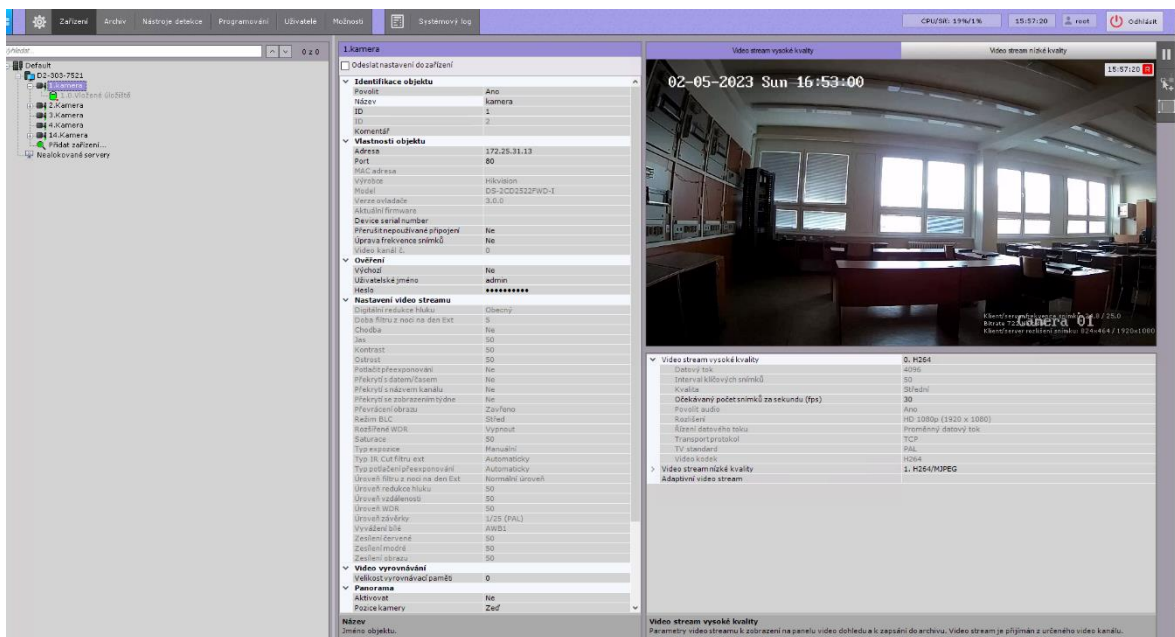


Obr.8 Integrované kamery



Obr.9 Výběr kamery

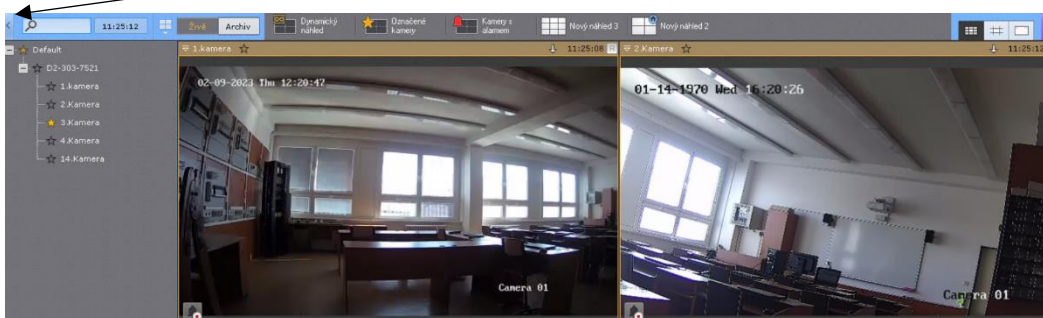
- po kliknutí na kameru se zobrazí nastavení kamery



Obr.10 základní informace

- Zde se dozvíte základní informace o kamerě
 - IP adresa + port
 - Uživatelské jméno a heslo
 - Nastavení videostreamu

Nastavení vlastní videostěny

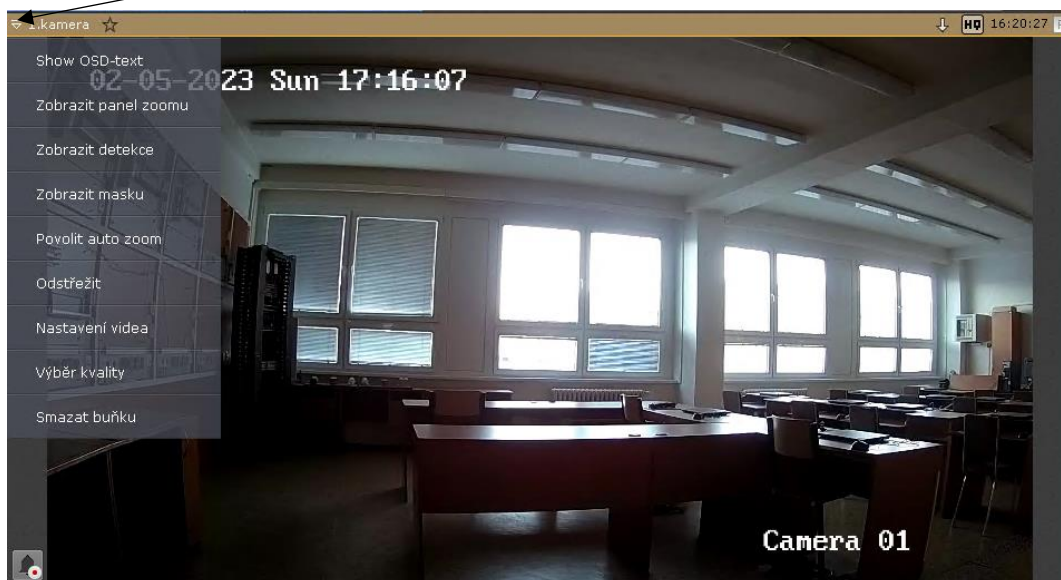


Obr. 11 Videostěna

- Kliknutím na příslušnou kameru a přidržení myši, přenesete kamery na pozici kterou zvolíte

2.4 Nastavení kamer

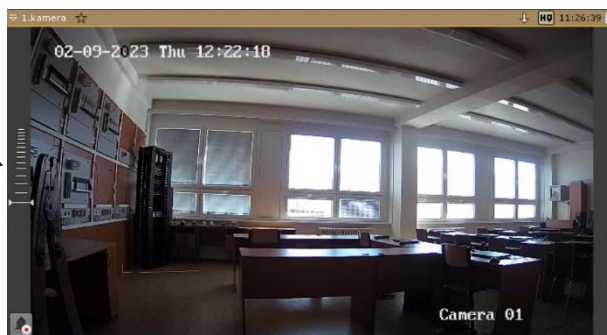
Po kliknutí na šipku u kamery se zobrazí Menu



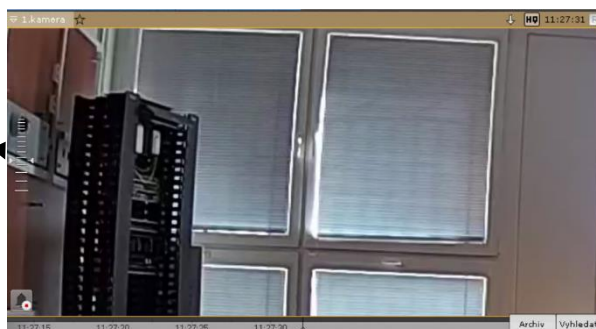
Obr. 12 Menu kamery

Máte možnost nastavit:

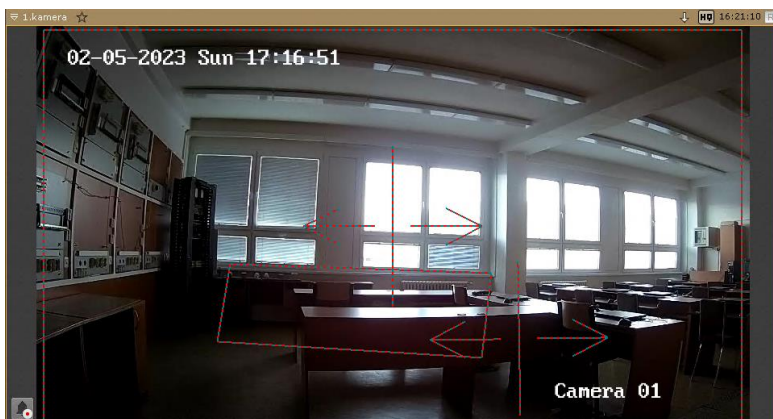
- Nastavit panel zoomu
- Zobrazit detekce
- Zobrazit masku
- Odstřežit a zastřežit
- Nastavení videa
- Výběr kvality



Obr. 13 Panel zoomu



Obr. 14 Panel zoomu



- Na obrázku můžete vidět detekce vstup do oblasti dále detekci překročení čáry

Obr. 15 Zobrazení detekce



Obr. 16 Zobrazení masky



- Můžete nastavit kontrast, ostrost, otáčení videa

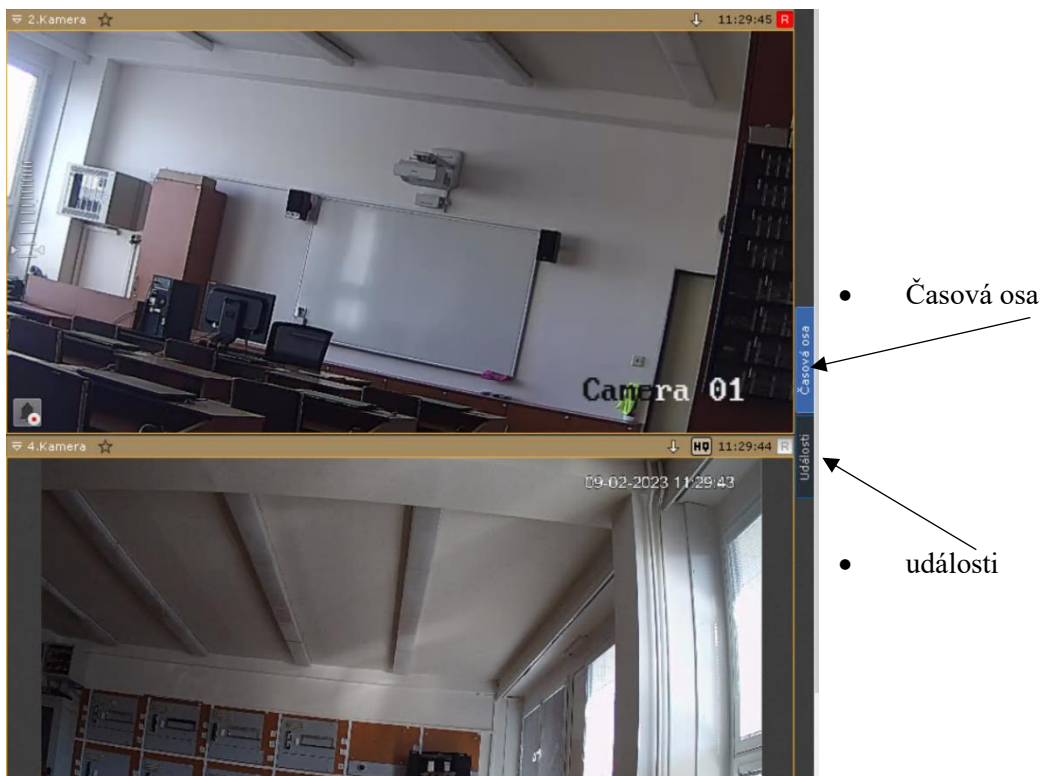
Obr. 17 Nastavení videa



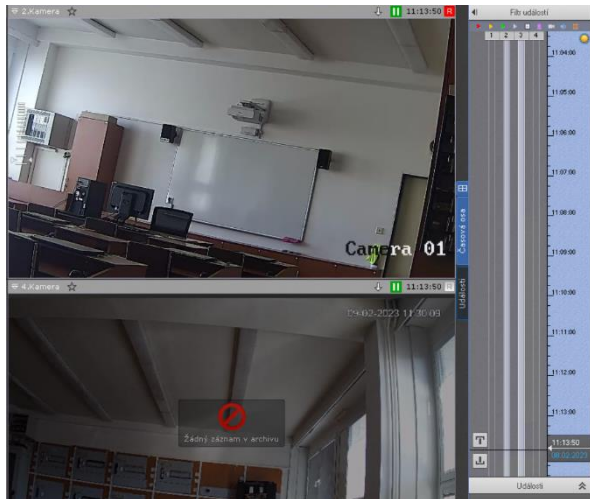
Obr. 18 Kvalita videa

2.5 Časová osa a události

Na časové ose máme možnost vidět v zaznamenaném čase veškeré záznamy buďto nonstop záznamy nebo záznamy, které byly vyvolány určitou detekcí. Události jsou veškeré záznamy, které byly zaznamenány určitou detekcí

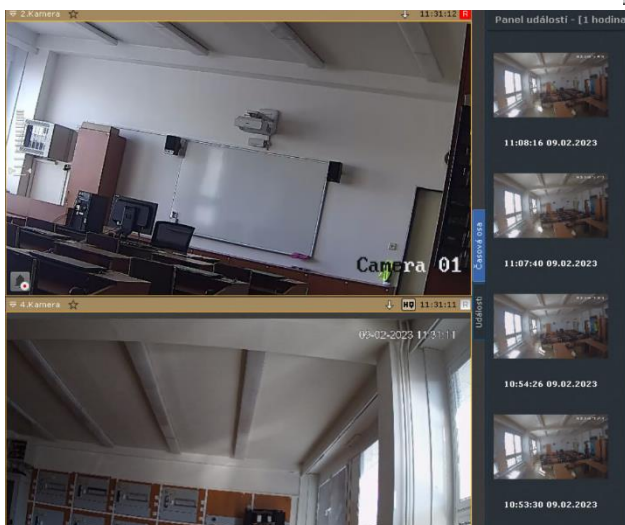
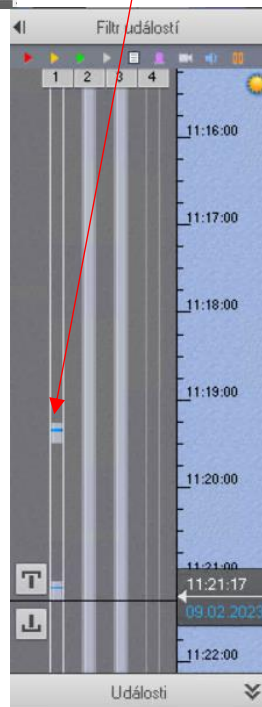


Obr. 19 časová osa a události



- ve filtrech událostí je možnost vidět, že 2. a 3. kamera nahrává nonstop
- na 1. kamerě je pro změnu vidět, že nahrává pouze určitých podmínek

Obr. 20 časová osa



- Na pravé straně videostěny máte k dispozici události

Obr. 21 Události

Seznam použitých zdrojů

1. [online]. [cit. 2022-12-17]. Dostupné z: <https://cz.axxonsoft.com/products/video-management-software>